

Program rozvoje obce Malá Lhota

**na období
2026 – 2030**

Program rozvoje obce schválilo v souladu s § 84, odst. 2, písm. a) zákona č. 128/2000 Sb., v platném znění zastupitelstvo obce Malá Lhota usnesením č. 45/2025 ze dne 19. 12. 2025.

	<i>strana</i>
Obsah	
Úvod	4
A. Analytická část	5
1. Charakteristika obce	5
2. Základní údaje	5
3. Obyvatelstvo	6
4. Hospodářství	7
4. 1. Podnikatelské subjekty	8
4. 2. Pracovní příležitosti	8
5. Veřejná infrastruktura	8
5. 1. Technická infrastruktura	8
5. 2. Dopravní infrastruktura	9
5. 3. Dopravní obslužnost	11
6. Odpadové hospodářství	11
7. Vybavenost obce	12
7.1. Bydlení	12
7.2 Školství a vzdělávání	12
7.3.Zdravotnictví a sociální péče	12
7.4 Komerční služby	12
7.5. Kultura, sport, volnočasové aktivity	12
7.6. Vzhled obce	13
8. Životní prostředí	14
9. Správa obce.	14
9. 1. Hospodaření	14
9. 2. Organizace obce	15
9. 3. Bezpečnost, PO	15
9. 4. Územní plán	16
10. Východiska pro návrhovou část - SWOT analýza	17

	<i>strana</i>
B. Návrhová část	18
B. 1. Strategická vize do roku 2040	18
B. 2. Programové cíle pro období 2026 – 2030	19
1. Podpora naplnění strategické vize 2040	19
2. Technická infrastruktura	19
3. Dopravní infrastruktura	19
4. Vybavenost a vzhled obce	19
5. Správa obce	19
B. 3. Podpora realizace Plánu rozvoje obce	20
1. Způsob realizace.	20
2. Způsob aktualizace	20
3. Způsob financování	20

Úvod

Podle zákona o obcích, č. 128/2000 Sb., je program rozvoje obce základním plánovacím dokumentem obce. Program rozvoje obce Malá Lhota je tedy hlavním nástrojem řízení rozvoje obce na nadcházející roky. Formuluje představy o budoucím vývoji obce na základě analýzy současné situace a navrhuje konkrétní aktivity, které umožní tyto představy uskutečnit.

Dokument je využíván zejména při rozhodování zastupitelstva, tvorbě rozpočtů či přípravě projektů. Důležitým posláním tohoto dokumentu je také informování veřejnosti o směřování obce v dalších letech.

Dokument popisuje strategickou vizi do roku 2040 a program rozvoje obce na střednědobý časový horizont, tj. na dobu 5 let. Plánovacím obdobím dokumentu jsou roky 2026-2031.



A. Analytická část

1. Charakteristika obce

Obec Malá Lhota se nachází v severní části Jihomoravského kraje. Obec je vzhledem k administrativně správnímu členění, geografickému vymezení a dopravnímu napojení charakterizována jako venkovská územně izolovaná s vazbami dovnitř Jihomoravského kraje. Plní zejména funkci bydlení.

2. Základní údaje (k 1. 1. 2025)

Počet obyvatel: 166 Rozloha katastru: 2,63 km² Hustota zalidnění: 63,1 ob./km²

Nadmořská výška: 387 m/m

Obec: I. typ

Okres: Blansko

ORP: Blansko

FÚ: Blansko

KÚ: Blansko

Matrika: Černá Hora

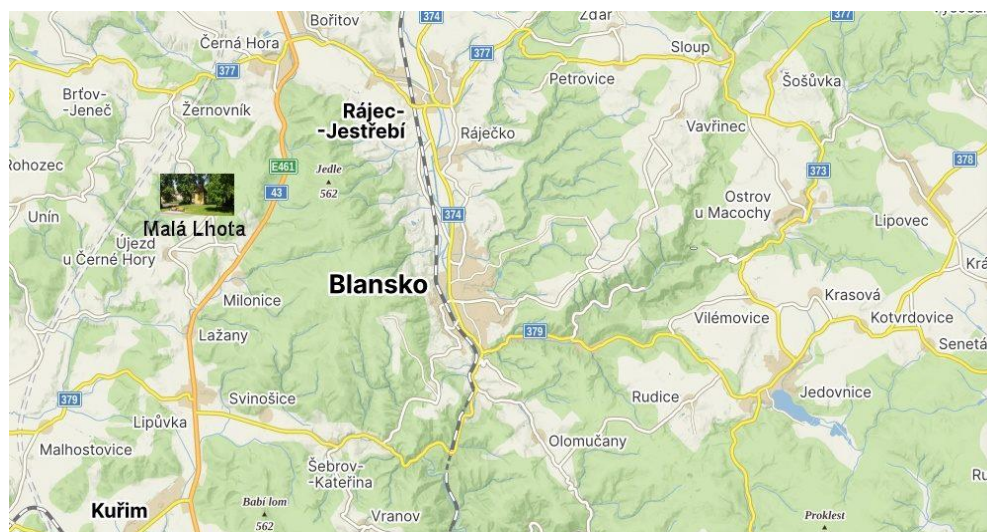
Stavební úřad: Černá Hora

Dostupnost spádových středisek:

Obec	Vzdálenost		SO ORP	okres	počet obyvatel	Funkce
	km	min.*)				
Černá Hora	5,5	8	Blansko	Blansko	2000	ZŠ, obchody, zdravotnictví, pošta, matrika, stavební úřad, přestupní bod IDS
Blansko	15	20	Blansko	Blansko	20000	školy, obchody, služby, zdravotnictví, nemocnice, MÚ ORP Blansko, Finanční úřad, Katastrální úřad, železniční stanice, přestupní uzel IDS.
Kuřim	12	15	Kuřim	Brno-venkov	9000	školy, obchody, služby, železniční stanice, přestupní uzel IDS
Brno	20-30	20	krajské město		380000	

Zdroj: ČSÚ - 2025, mapy.cz, vlastní zpracování

*) doba jízdy motorovým vozidlem



Program rozvoje obce Malá Lhota na období 2026 – 2030

Struktura katastru (k 7.12.2025)

Pozemky KN/ZE			Budovy, byty		
Druh pozemku	Počet parcel	Výměra (ha)	Typ údaje	Způsob využití	Počet
orná půda	359	163	č.p.	jiná st.	1
zahrada	119	9	č.p.	rod.dům	77
ovocný sad	5	2	č.p.	rod.rekr	1
travní porost	95	18	č.p.	výroba	1
lesní pozemek	200	44	č.e.	rod.rekr	2
vodní plocha, nádrž umělá	1	0	bez čp/če	bydlení	1
vodní plocha, tok přirozený	2	1	bez čp/če	garáž	1
vodní plocha, zamokřená pl.	1	0	bez čp/če	jiná st.	1
zastavěná plocha	99	3	bez čp/če	obč.vyb	2
ostatní pl., jiná plocha	14	1	bez čp/če	tech.vyb.	3
ostatní pl., manipulační plocha,	8	0	bez čp/če	výroba	1
ostatní pl., neplodná půda	53	14	bez čp/če	zem.stavba	2
ostatní komunikace	102	6	rozestavěné		2
silnice	18	2	<i>Celkem BUD</i>		95
zeleň	10	0	obč.z.	byt	4
Celkem KN	1086	263	<i>Celkem JED</i>		4

Zdroj: KN, vlastní zpracování

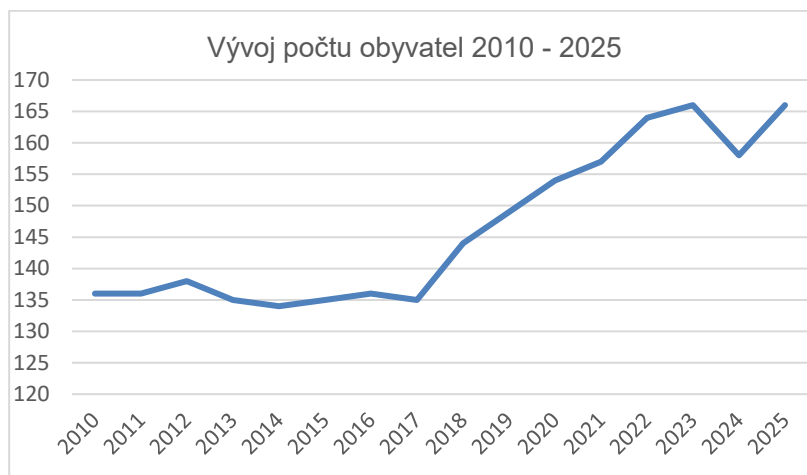
3. Obyvatelstvo

Počet a věková struktura obyvatel (k 31.12.2024)

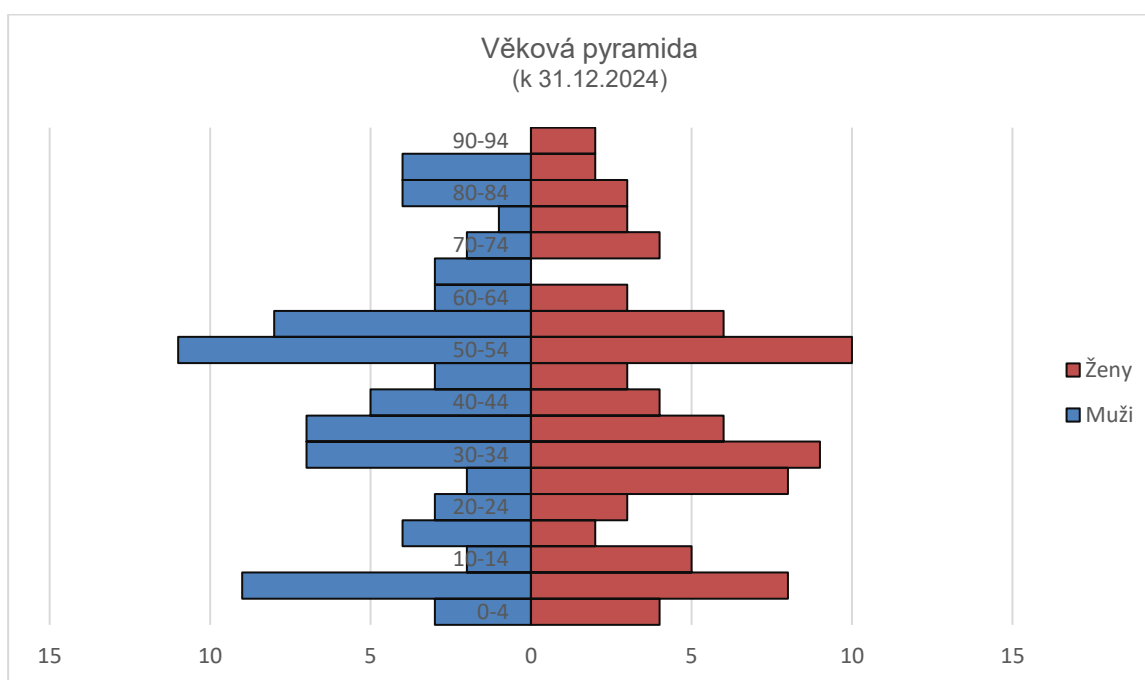
Počet obyvatel		Celkem	Muži	Ženy
		166	81	85
z toho ve věku	0-14	31	14	17
	15-64	106	52	54
	65 a více	29	15	14
Průměrný věk		40,2	41,5	39,2

Zdroj: ČSÚ

Program rozvoje obce Malá Lhota na období 2026 – 2030



Zdroj: ČSÚ



Zdroj ČSÚ, vlastní zpracování

Počet obyvatel měl v posledních letech vzrůstající tendenci, zejména vlivem migrace. Průměrný věk přitom mírně klesá. Tyto trendy lze v mírnější podobě očekávat i po dobu platnosti tohoto dokumentu.

Pozn.: Data ČSÚ vycházejí z údajů o trvalém pobytu obyvatel.

4. Hospodářství

Extravilán obce Malá Lhota je využíván k zemědělské činnosti. Podstatnou část katastru obdělává Agrodrůžstvo Brňov, na zbytku hospodaří soukromí vlastníci, občané obce a další.

4. 1. Podnikatelské subjekty

Podnikatelské subjekty podle právní formy:		
	Registrované subjekty	Podniky se zjištěnou aktivitou
Celkem	36	25
Fyzické osoby	31	21
Fyzické osoby podnikající dle živnostenského zákona	27	18
Fyzické osoby podnikající dle jiného než živnostenského zákona	2	2
Zemědělství podnikatelé	2	1
Právnícké osoby	2	2
Obchodní společnosti	1	1
akciové společnosti		
Družstva	1	1

Zdroj ČSÚ

Tabulka (zdroj ČSÚ) zachycuje ekonomické subjekty (se zjištěnou aktivitou) se sídlem v obci, tzn., že zde nemusí jednoznačně působit. Zároveň z dat není možné určit subjekty, které působí v Malé Lhotě a sídlo mají v jiné obci. Ekonomická aktivita v obci je zanedbatelná. Převládající právní formou subjektů je živnostenské podnikání, které však jen v ojedinělých případech je hlavní výdělečnou činností.

4. 2. Pracovní příležitosti

Nabídka pracovních příležitostí v obci je minimální.

5. Veřejná infrastruktura

5. 1. Technická infrastruktura

Zásobování pitnou vodou

Obec je zásobovaná z vodovodu majetkově převedeného do Svazku vodovodů a kanalizací (SVaK) měst a obcí na Blanensku a provozovaného VAS, a.s. Vodovod byl vybudován v r. 1976, v roce 2024 byla rekonstruovaná část vodovodu uložená v průjezdní komunikaci III/37715 prodloužená o cca 80 m a vybudovaná část samostatného výtlačového potrubí do vodárny. Menší část zůstává ve stavu z roku 1976. Zásobování obce je dostatečné a nebrání přiměřenému růstu počtu objektů bydlení.

Stav	Vodovod		Výtlač do vodárny	
	délka m	rok zprovoznění oprava	délka m	rok zprovoznění oprava
nový	900	2024	450	2024
dobrý stav	150	2012	800	
původní	450	1976		

Plyn

Obec je plynofikovaná od r. 2000, současný majitel plynovodu je Quantum a.s. Připojení je možné pro každý objekt.

Elektřina

V roce 2025 probíhá kompletní výměna rozvodů NN a transformátorů vč. přívodního vedení VN. Dokončení v únoru 2026. Investorem je současný majitel a provozovatel distribuční sítě společnost EG.Ds.r.o.

V ulici „Dolina“, dále v 350 m dlouhém úseku na hlavní průjezdní komunikaci a dvou krátkých úsecích na okrajích obce se rozvody kabelují. V částech obce s nepříznivou morfologií terénu se obnovují rozvody vzduchem na nových sloupech v původních pozicích.

Veřejné osvětlení

Současně s rekonstrukcí NN pořizuje obec nové VO. Jeho řešení kopíruje rozvody NN, t.j částečně je kabelované v zemi, částečně na sloupech NN. Svítidla se vyměňují za moderní a úsporná s LED zdroji světla.

Veřejný rozhlas

VR bude v roce 2027 vyměněný za bezdrátové provedení.

Kanalizace a odvodnění

Kanalizace je určena pouze pro odvádění dešťové vody a povrchové vody, příp. odtoky z ČOV a přepady retenčních nádrží dešťové vody u jednotlivých RD. Je v majetku obce. Splaškové vody řeší jednotlivé objekty individuálně.

Součástí kanalizační soustavy je zatrubnění Malolhotského potoka o dimenzi DN1000, rovněž v majetku obce. Z celkové délky 400 m je cca 320 m v havarijním stavu. Obdobně jako vybudování splaškové kanalizace je rekonstrukce zatrubnění zcela mimo finanční možnosti obce. Podle platného koncepčního dokumentu Plán rozvoje vodovodů a kanalizací Jmk se v Malé Lhotě předpokládá vybudování místní ČOV. Platný územní plán obce řeší její umístění

Telekomunikace

Pevné připojení.

Technické parametry „pevných“ připojení dosahují přenosové rychlosti až 100MB/sec, do obce přichází optický kabel, dále k jednotlivým uživatelům pokračuje metalické vedení. V malé části obce je příprava na zavedení optických kabelů do jednotlivých nemovitostí.

Mobilní připojení

Pokrytí dostatečně kvalitním mobilním signálem všech operátorů není celoplošné, je třeba hledat pozice, ze kterých lze uspokojivě telefonovat. Obec je u ČTÚ zařazená na seznam sídelních jednotek s nedostatečným pokrytím mobilním signálem. V roce 2024 bylo vydané územní rozhodnutí pro stavbu základnové stanice v katastru obce s 35 m věží, realizace povede k zásadní změně kvality mobilního signálu.

Televizní signál.

Vzhledem k terénním poměrům není obec dobře pokrytá pozemně vysílaným TV signálem, hojně se využívá satelitní příjem a vysílání šířené internetem.

5. 2. Dopravní infrastruktura

Obcí prochází silnice III. třídy č. 37715 (provozovatel SÚS Jmk). Její délka v katastru činí cca 2,1km, v zastavěné části obce je to cca 0,9 km. Je to páteřní komunikace, kolem které je

soustředěná podstatná část obce - 70% objektů., přičemž k polovině, tj. 30 objektům jsou sjezdy přímo a k ostatní (cca 20 objektů) vedou „slepé“ odbočky v celkové délce cca 800 m, zařazené do kategorie místních komunikací. Silnice III. třídy je tedy pro 70% obce zároveň i jedinou komunikací pro místní dopravu, motorovou i nemotorovou a v nemalé části i pro pěší. Přiléhá k ní i obecní náves, kulturní dům, obecní úřad, víceúčelové hřiště a dětské hřiště. Chodníky pro pěší jsou na průjezdní silnici III. tř. v délce cca 500 m (po jedné straně), bez chodníků je cca 400 m. V některých úsecích, vzhledem k úzkému průjezdnímu profilu a okolnímu terénu, je zbudování chodníků téměř neřešitelné.

Na ostatních místních komunikacích není oddělení silničního a pěšího provozu nutné.

„Slepé“ odbočky vznikaly současně s původní zástavbou, čímž jsou dané jejich tvary a rozměry, které jsou v podstatě neměnné. Sice neodpovídají dnešním požadavkům, avšak funkci dopravní obsluhy v daných místech uspokojivě plní.

Severní část obce, cca 25 domů, je napojena na průjezdní silnici III. třídy dvěma sjezdy a je rozložena kolem místní komunikace.

Pro místní nemotorovou dopravu nejsou zřízené žádné oddělené komunikace.

Cyklostezky

Obcí prochází cykloturistická trasa 5197 Kuřim – Býkovice, avšak po silnici III. tř. Na severu katastru obce projíždí krátký úsek trasy 5221.

Přehled komunikací (délka v metrech)

	Silnice	Místní komunikace		Účelové komunikace
	III.třídy	III.třídy	IV. třídy (chodníky)	
celková délka	2 135	1 151	500	6 033
<i>v intravilánu:</i>				
celková délka	870	1 151	500	240
stav	nový povrch 2024-25	280m rekonstrukce 2021, 2025	rekonstrukce 2021-25	
		370 m uspokojivý		
		500 m k opravě		

Z hlediska bezpečnosti dopravy jsou rizika na průjezdní komunikaci v podobě překračování dovolené rychlosti na vjezdech do obce, dále v místech úzkých průjezdních profilů a dalších úsecích bez chodníků. Nebezpečí vzrůstá v dobách zvýšeného pohybu rozměrné zemědělské techniky (obec leží na spojnici provozních středisek zemědělského družstva) a při vedení objízdných tras obcí při opravách a mimořádných událostech na silnici I/43.

Silniční trasy do obslužných středisek vedou zejména po silnicích III. tř. a po přetížené silnici I. třídy I43 (Brno – Svitavy). Vzhledem k tomu, že téměř všichni obyvatelé obce vč. dětí denně dojíždějí, je dopravní situace v okolí velmi sledovaná. V období platnosti tohoto dokumentu je ze strany provozovatele plánovaná celá řada změn na silnici I/43, které by měly situaci zlepšit. Katastrálním územím obce dle platné nadřazené územní plánovací dokumentace, ZÚR JMK, prochází v severozápadní části trasa desítky let plánované a diskutované komunikace dálničního typu (D/R/S 43). Termín výstavby této komunikace se stále odkládá, nyní již za rok 2030.

5. 3. Dopravní obslužnost

Obec se nachází v oblasti působnosti Integrovaného dopravního systému Jmk a pravidelně na jeho provoz přispívá ze svého rozpočtu.

Obcí projíždí (1 zastávka) autobusová linka č. 313 Lysice-Kuřim, která v přestupních bodech navazuje na další autobusové spoje:

Žernovník - směr Tišnovsko, Blanensko, Boskovicko,

Lipůvka – směr Blanensko, Brno – Královo Pole,

Kuřim – směr Tišnovsko, Brno-Bystrc, Brno-Královo Pole, přestup na vlakové spoje směr Brno, Tišnov.

Časová dostupnost (nejkratší časy při návaznosti v přestupních bodech):

Černá Hora ... 15 min.

Lipůvka 12 min

Kuřim ... 25 min

Blansko ...40 min.

Brno-Královo Pole ... 30 min.

Dostupnost vlakového spojení:

Žst. Rájec-Jestřebí (přestupní bod IDS), koridor Brno-Česká Třebová-Praha ... 10 km,

Žst. Kuřim (přestupní uzel IDS), trať Brno – Havlíčkův Brod – Praha ... 12 km.

Dopravní obslužnost je vyhovující.



6. Odpadové hospodářství

V souladu s legislativou je v obci zavedený systém odpadového hospodářství.

Stanovuje ukládání směsného komunálního odpadu (nádoby u nemovitostí) a složek tříděného odpadu.

1. Papír, plasty, sklo, biologicky rozložitelný odpad, jedlé oleje a tuky se soustřeďují do zvláštních sběrných nádob o objemu 1.100 l, 240 l, 120 l.

2) Zvláštní sběrné nádoby jsou umístěny na těchto stanovištích:

a) na individuálních stanovištích u jednotlivých nemovitostí – sběrné nádoby na papír a plasty o objemu 120 l a 240 l v rámci systému door to door.

b) Stanoviště návěs-sběrné nádoby na papír, plasty, sklo, biologicky rozložitelný odpad a jedlé oleje a tuky.

c) Stanoviště Dolina – sběrné nádoby na papír, plasty a sklo.

Ostatní složky tříděného odpadu se odevzdávají do Sběrného střediska odpadů Černá Hora. Svoz odpadů provádí Recovera Využití zdrojů a. s., provoz Boskovice.

7. Vybavenost obce

7. 1. Bydlení

Domovní a bytový fond:

RD obydlené ... 58

RD neobydlené ... 7

RD užívané pro rekreaci ... 10

Jiné využití ... 6

Bytový dům ... 1 počet bytů ... 4

Vlastní šetření

Veškerý domovní a bytový fond je v soukromém vlastnictví, obec nevlastní žádný objekt k bydlení nebo byt.

Průměrný nárůst nových staveb byl v období 2016-2025 cca 1,8 RD/rok, tento trend zřejmě poklesne.

Obec nevlastní žádné další pozemky vhodné pro výstavbu a nemá dostatek finančních prostředků pro podporu výstavby formou budování technické infrastruktury. Plochy vymezené územním plánem platným od 7.10.2022 jako rozvojové jsou v soukromém vlastnictví.

7. 2. Školství a vzdělávání

V obci Malá Lhota není zřízená mateřská ani základní škola, z hlediska základního školství obec spadá do Černé Hory.

V obci je veřejná knihovna (v budově OÚ).

7. 3. Zdravotnictví a sociální péče

V obci Malá Lhota není žádné zdravotnické zařízení, nejbližší praktický a dětský lékař je v Černé Hoře (6km, autobusové spojení).

Spádově jsou specialisté, lůžková zařízení a pohotovostní služby v Blansku (15 km) a Boskovicích (20 km), ambulance některých specializací jsou i v bližších obcích.

Obec Malá Lhota nezřizuje žádnou sociální službu, Různé sociální služby, vč. lůžkových, jsou dostupné v okruhu 20 km.

7. 4. Komerční služby

V obci nejsou již dlouhodobě žádné prodejny, ani nedojíždějí pojízdné prodejny. Vzhledem k malému počtu obyvatel obec nepředstavuje dostatečně velký trh pro „kamenné“ obchody a neztrátové podnikání v obchodu a službách.

Situaci v poslední době zlepšuje rozmach internetových obchodů s potravinami a drobným spotřebním zbožím s rozvážkovým systémem fungujícím v řádu hodin.

Většina obyvatel nakupuje životní potřeby při cestách za prací do okolních větších obcí a měst.

7. 5. Kultura, sport, volnočasové aktivity

Podniky pořádané pravidelně:

Plesy, pálení čarodějnic, mikulášská nadílka, vánoční strom.

Jednodenní zájezd.

Nepravidelně:

dětský den, sportovní den, sportovní turnaje.

Infrastrukturu pro kulturu, sport a další volnočasové aktivity tvoří zejména víceúčelový areál, který je ve vlastnictví obce, a jehož součástí je:

kulturní dům – sál pro 120 návštěvníků, klubovna, výčep

hřiště – asfaltová plocha 10 x 25 m, volejbal, nohejbal, branky, pro náročné v nevyhovujícím stavu,

dětské hřiště,

podium pro venkovní akce a přilehlé travnaté plochy.

Jediná organizace působící v obci, Sbor dobrovolných hasičů, dlouhodobě pořádá ples, pálení čarodějnic, brigádu na úklid obce. Sportovní aktivity již nemá.

V posledních letech je nejaktivnější neformální sdružení malolhotských žen-matek ZenyMalhoty, Organizuje Obecní ples a řadu akcí pro děti, např. dětský den, karneval, naučné stezky a další.

Ostatní akce (sportovní den, sportovní turnaje a jiné) jsou závislé na aktivitě několika málo iniciátorů.

Nekomerční a veřejné akce ve prospěch místních obyvatel podporuje obec zejména poskytnutím prostor víceúčelového areálu.

7. 6. Vzhled obce

Severní část obce, ulice „Dolina“ a „Nová cesta“ je z hlediska vzhledu zástavby i stavu technické infrastruktury v dobrém, až bezvadném stavu. Jedná se výhledově až o 30 nových, nebo před kratší dobou rekonstruovaných a v dobrém stavu udržovaných obydlených rodinných domů rozložených zčásti kolem nové, v roce 2018 kolaudované komunikace a zčásti kolem komunikace s povrchem obnoveným v roce 2011. V roce 2025 se kabelují všechny rozvody nn, VO a VR. Odstraní se vzdušné vedení VN.

Část obce rozloženou kolem průjezdní komunikace III. třídy tvoří cca 55 staveb – zejména RD obydlené, neobydlené, objekty k rekreaci a objekty občanské vybavenosti. V této oblasti je původní střed obce, návěs. Jedná se o objekty různého stáří (původní zástavba přes 100 let stará a také novostavby), a různého technického stavu. Průměrný stav je uspokojivý. Vzhled této části obce je ovlivněn historickým, jakoby chaotickým rozmístěním staveb na svazích po obou stranách komunikace s obtížnými příjezdy

Návěs je obklopena objekty, zelení a terénem podprůměrného vzhledu a stavu. Konkrétně je třeba řešit hasičskou zbrojnicí, stanoviště separovaného odpadu a stav a údržbu zeleně.

Celkový dojem z obce vylepšuje nově opravená průjezdní komunikace III. třídy (2024, 2025).

V severní části katastru, mimo zastavěné území, je v solitérní poloze objekt zemědělské výroby v havarijním stavu.

Údržbu (vč. zimní) a úklid veřejných prostranství, komunikací a údržbu obecních pozemků v intravilánu (sečení trávy) provádí místní občané v pracovněprávním vztahu s obcí (dohoda o provedení práce) a účastníci organizovaných brigád. V okolí svých domů, zejména na úklidu chodníků a blízkých zatravněných ploch, se podílí mnozí občané a vlastníci nemovitostí.

Zimní údržbu komunikace III. třídy provádí SÚS JMK. Plužení místních komunikací při větším sněžení provádí ve smluvním vztahu s obcí Agrodrůzstvo Brťov.

V obci nejsou žádné objekty vedené v seznamu kulturních památek ani v památkovém zájmu. Památkami místního významu jsou zejména kaple na návsi zasvěcená sv. Anně (obec patří k římskokatolické farnosti Újezd u Černé Hory, děkanát Tišnov, diecéze Brněnská) a pomník obětem I. a II. světové války.



8. Životní prostředí

Kvalita životního prostředí je v poměrech České republiky na dobré úrovni. Nejsou zde zásadní problémy. Katastr obce je území pestré kulturní krajiny, mimo zastavěné území je vodní tok, obklopený lesními plochami. Skladba krajiny je vyrovnaná. V zastavěném území obce je rybník. Pro vodní tok není stanovené záplavové území.

Vzhledem k plynofikaci je minimální znečišťování ovzduší lokálním vytápěním domů.

Prostředí v obci je klidné, občas je rušivý provoz na komunikaci III. tř., zpravidla v době zemědělských kampaní nebo vedení objízdny k I43.

V katastru tvoří 16% plochy lesy. V současné době jsou významně redukovány v rámci řešení kůrovcové kalamity a suchem v letech 2018, 2019. Následky kůrovcového kácení a vzniklé holiny jsou v okolí obce intenzivně řešené nejvýznamnějším vlastníkem lesů (Lesy ČR, s.p.). V budoucnu lze očekávat nepříznivý vliv plánované D43.

9. Správa obce.

9. 1. Hospodaření

Obec hospodaří s mírným přebytkem, který tvoří rezervu pro očekávané finančně náročné investice.

V letech 2017-2027 obec splácí desetiletý municipální úvěr 900 tis. Kč, kterým byla kryta závěrečná etapa výstavby komunikace „Nová cesta“.

V období 2026-2035 je splatný úvěr 1 500 tis. Kč, kterým je financováno nové VO (dokončení 2/2026).

Program rozvoje obce Malá Lhota na období 2026 – 2030

Rozpočet obce Malá Lhota na rok 2026

Střednědobý výhled rozpočtu obce Malá Lhota na roky 2027 - 2030

	Rozpočet		Rozpočtový výhled		
	2026	2027	2028	2029	2030
	Kč	Kč	Kč	Kč	Kč
PŘÍJMY					
Daňové příjmy	3 644 000,00	3 700 000,00	3 750 000,00	3 800 000,00	3 850 000,00
Nedaňové příjmy	151 100,00	155 000,00	160 000,00	165 000,00	170 000,00
Kapitálové příjmy	0,00	0,00	0,00	0,00	0,00
Transfery a dotace	101 900,00	100 000,00	100 000,00	100 000,00	100 000,00
PŘÍJMY CELKEM	3 897 000,00	3 955 000,00	4 010 000,00	4 065 000,00	4 120 000,00
FINANCOVÁNÍ (+)	2 974 000,00	1 200 000,00	900 000,00	0,00	0,00
FINANCOVÁNÍ (-)	251 600,00	196 600,00	156 600,00	156 600,00	156 600,00
	Financování – závazek – splátky úvěrů – trvá do r. 2035				
VÝDAJE					
Běžné výdaje	5 119 400,00	4 458 400,00	4 253 400,00	3 908 400,00	3 963 400,00
Kapitálové výdaje	1 500 000,00	500 000,00	500 000,00		
Dlouhodob.závazky	0,00	0,00	0,00	0,00	0,00
VÝDAJE CELKEM	6 619 400,00	4 958 400,00	4 753 400,00	3 908 400,00	3 963 400,00

9. 2. Organizace obce

Obec spadá do správního obvodu ORP Blansko.

Příslušným stavebním úřadem a matrikou jsou Úřad městyse Černá Hora. Obecní úřad Malá Lhota vykonává správu obce a výkon státní správy v rozsahu obce I. stupně, přestupkovou agendu vykonává na základě VPS MÚ Blansko.

Obecní úřad tvoří starosta (neuvolněný), místostarosta a účetní (zaměstnanec).

Pro úřední úkony a administrativu samosprávy a obecního úřadu není sjednaný stálý pracovník, což vzhledem k množství, rozsahu, potřebné odbornosti a množství nových úkonů je problematické.

Technického zaměstnance obec nemá, využívá jednorázových dohod o provedení práce, zpravidla s místními občany. Tato praxe není vždy operativní a je také velmi závislá na možnostech a ochotě občanů.

Informování občanů se děje prostřednictvím úřední desky umístěné na budově OÚ, www.malalhota.cz, SMS zpráv, místního rozhlasu, vývěsky na autobusové zastávce.

V obci nejsou menšiny.

9. 3. Bezpečnost, PO

Problémy s kriminalitou, přestupky a problémovými skupinami a jednotlivci na území obce jsou ojedinělé.

Obec nezřizuje zásahovou jednotku SDH, k plnění povinností v PO má uzavřenou smlouvu s obcí Lipůvka.

Místní rozhlas je napojený na varovný a výstražný systém řízený HZS BK.

Pozornost je třeba věnovat pronikání informací ke starším občanům, nevyužívajícím moderní IT.

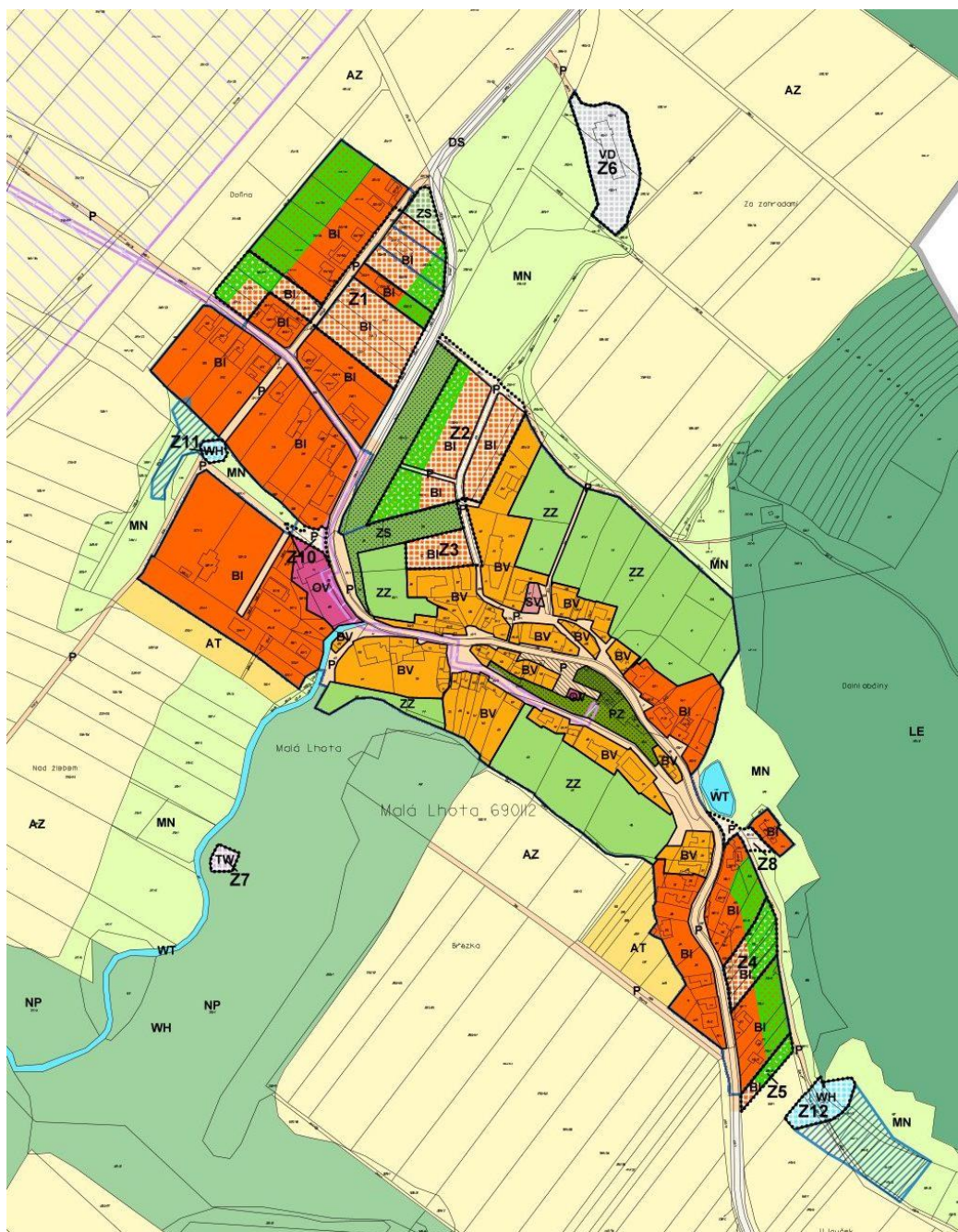


9. 4. Územní plán

Územní plán je základní koncepční dokument obce, který řeší prostorové a funkční uspořádání území, uspořádání krajiny a koncepci veřejné infrastruktury. Územní plán vymezuje zastavěné území obce, dále plochy a koridory, zastavitelné plochy a plochy určené ke změně stávající zástavby k obnově nebo opětovnému využití znehodnoceného území. Cílem územního plánu je vytvoření územních podmínek pro udržitelný rozvoj obce umožňující soulad všech přírodních, civilizačních a kulturních hodnot v území, při respektování zásad péče o životní prostředí a minimalizaci ohrožení podmínek života budoucích generací. Jde o vytvoření vyvážených podmínek hospodářského a sociálního rozvoje při zajištění kvality přírodního a životního prostředí.

Nový územní plán obce Malá Lhota je účinný od 7. října 2022. Je tedy vytvořený na základě analýzy současného stavu a plní funkci regulace území v období platnosti tohoto dokumentu i v horizontu dlouhodobé vize do roku 2040. Z územního plánu, byť výslovně nepojmenované, vyplývají dva hlavní problémy:

1. Obec nevlastní žádné pozemky pro rozvoj bydlení, odpovídající současným podmínkám a požadavkům z hlediska ochrany zemědělského půdního fondu a vybudování dopravní a technické infrastruktury. Zóny navržené v ÚP pro výstavbu za účelem bydlení jsou převážně na pozemcích v soukromém vlastnictví a jejich využití je závislé na vůli jejich vlastníků.
2. Katastrálním územím obce dle platné nadřazené územní plánovací dokumentace, ZÚR JMK, prochází trasa dlouhodobě plánované a diskutované komunikace dálničního typu (D/R/S 43). Jejím vlivem na atraktivitu bydlení v obci Malá Lhota a její rozvoj bude významný.



10. Východiska pro návrhovou část - SWOT analýza

Silné stránky:

- dobrá dostupnost spádových středisek,
- dobrá dopravní obslužnost,
- plynofikace, vodovod,
- příznivé životní prostředí,
- dostatek pracovních příležitostí v dostupné vzdálenosti,
- klidné životní prostředí,
- multifunkční areál pro volnočasové aktivity,
- aktuální územní plán (z roku 2022),

Slabé stránky:

- nedostatečné příjmy obce,
- obec nemá plochy a finance pro podporu výstavby,
- minimum pracovních příležitostí v obci,
- nutnost vyjíždět za prací, vzděláním a dalšími potřebami,
- obec nepředstavuje dostatečný trh pro „kamenné“ komerční služby,
- neexistence splaškové kanalizace,
- neuspokojivý stav úklidu a údržby veřejných prostranství,
- stav některých místních komunikací,
- neuspokojivý stav oddělení silničního a pěšího provozu na komunikaci III. tř.,
- trasa D43 v katastru obce.

Příležitosti:

- využívání grantů a dotací,
- soukromí investoři ve výstavbě RD.

Hrozby:

- přetrvávají majetkové poměry v navržených zónách bydlení,
- nekoordinovaný rozvoj, občané bez začlenění do společenství obce,
- změny životního prostředí a dopady na zemědělské a lesní hospodaření (sucho, vodní eroze, úbytek zalesnění apod.)
- nárůst intenzity dopravy vlivem vývoje v okolních obcích a změn dopravní infrastruktury v souvislosti s plánovanou plánované D43,
- bezprostřední vliv D43 procházející katastrem obce na životní prostředí a atraktivnost území.

B. Návrhová část

B. 1. Strategická vize do 2040

Malá Lhota je územně a společensky soudržná obec s rozvinutou funkcí bydlení venkovského charakteru při dobré dostupnosti spádových středisek. Počet obyvatel mírně poroste, zejména vlivem migrace, v tempu období 2020 – 2025. Tomu bude úměrný i zájem o novou výstavbu. Ekonomické aktivity v obci jsou zanedbatelné, vč. nabídky komerčních služeb. Obyvatelstvo vyjíždí za prací, vzděláním, komerčními službami, zdravotnictvím apod., pracovní příležitosti v obci jsou minimální. Stavby, veřejná prostranství, technická i dopravní infrastruktura jsou v dobrém technickém stavu a udržované. Obec vlastní zařízení pro společenské, kulturní a sportovní aktivity.

V extravilánu zůstává dominantní obhospodařovaná zemědělská půda a lesy.

Trasa D43 se k zastavěnému území přibližuje až na 200 m.

Koncepce rozvoje obce Malá Lhota je založena na následujících principech: stabilizace územního rozvoje v návaznosti na koncepci založenou předcházejícím územním plánem;

důsledná ochrana kulturních, přírodních a urbanistických hodnot; zajištění zachování kompaktní formy zastavěného území obce;

posílení identity obce jasným definováním veřejných prostranství historické návsi;

odstranění disproporce v urbanistické struktuře obce na plochách po bývalém objektu kravína;

vytvoření podmínek pro ochranu zastavěného území obce před přívalovými vodami vybudováním suchých poldrů,
odstranění disproporce z hlediska odvádění splaškových vod a vytvořit podmínky pro výstavbu nové splaškové kanalizace a ČOV;
vytvoření podmínek pro postupnou realizaci ÚSES,
vytvoření podmínek pro zachování krajinného rázu v jižní části území, představovaného lesním masivem, územím VKP Ježovec; a údolím kolem Malolhotského potoka.

B. 2. Programové cíle pro období 2026 – 2030

1. Podpora naplnění strategické vize 2040

Podporou naplnění obsahu a cílů strategické vize 2040 je především úsilí o odstranění, nebo alespoň zmírnění dopadů slabých stránek a rizik popsanych ve SWOT analýze.

Jedná se zejména o přetrvávající nedostatek stavebních míst v nově navržených zónách bydlení, negativní vliv budoucí komunikace dálničního typu D43 na atraktivnost území a neexistence splaškové kanalizace.

2. Technická infrastruktura

1. Dokončit rekonstrukci veřejného osvětlení (2026).
2. Obnovit funkčnost veřejného rozhlasu v bezdrátovém provedení.
2. 3. Opravovat problémové úseky kanalizace a odvodnění.
2. 4. Jednat o výstavbě základnové stanice mobilních operátorů (ÚR 2024)

3. Dopravní infrastruktura

3. 1. Opravy místních komunikací
3. 2. Doplnění dalších chodníků na průjezdní komunikaci III. tř.
3. 3. Řešení parkování ve středu obce.
3. 4. Bezpečnostní opatření (měření rychlosti na vjezdech do obce, přechod pro chodce, dopravní zrcadla atd.)
3. 5. Zřízení přístřešku na autobusové zastávce ve směru Žernovník

4. Vybavenost a vzhled obce

4. 1. Modernizovat a udržovat multifunkční areál pro kulturní, sportovní a volnočasové aktivity.
4. 2. Podporovat kulturní, sportovní a další volnočasové aktivity a udržet jejich četnost minimálně na stavu roku 2025.
4. 3. Komplexní úprava návsi a okolí, revitalizace.
4. 4. Definovat funkci objektu bývalé hasičské zbrojnice, stavební úpravy, vnitřní vybavení, využití nejbližšího okolí.
4. 5. Definovat funkci bazénu nad návsi a rozhodnout o jeho zachování nebo odstranění.
4. 6. Provést úpravy a zavést pravidla pro hygienický a estetický provoz stanoviště nádob pro tříděný odpad na návsi (příp. vyhledat jiné umístění) a v části obce Dolina, Nová cesta).

5. Správa obce

5. 1. Při realizaci programových cílů důsledně prověřovat možnosti čerpání dotací.
5. 2. Zvýšit úroveň údržby a úklidu veřejných prostor, pořídit úklidovou mechanizaci.
5. 3. Sledovat a vyhodnocovat klady a záporny pro zavedení místního poplatku za množství odloženého odpadu, příp. jej zavést.

B. 3. Podpora realizace Plánu rozvoje obce

1. Způsob realizace

Realizace dokumentu bude uskutečňována pomocí konkrétních projektů, aktivit a opatření, jejichž seznam pro každý rok formou příloh tohoto dokumentu vydá a schválí zastupitelstvo. Příloha bude obsahovat podrobnou specifikaci, termíny plnění a výši a zdroje financování. Tím bude dosaženo naplnění stanovených programových cílů a v konečném důsledku také strategické vize, která časově převažuje do roku 2040.

Osobou zodpovědnou za realizaci aktivit je starosta obce. Ten bude, ve spolupráci se zastupitelstvem obce, především:

- iniciovat realizaci opatření a aktivit,
- vyhledávat a zajišťovat zdroje financování aktivit programu rozvoje,
- projednávat podněty vztahující se k realizaci opatření a aktivit,

Starosta obce je zodpovědný také za monitoring a vyhodnocování naplňování programu rozvoje obce.

2. Způsob aktualizace

Program rozvoje obce je živým dokumentem, mění se jak prostředí v obci, tak vnější podmínky mimo obec. Dokument je nutné revidovat, případně měnit, již v průběhu jeho realizace, a to jako reakci na závažnou změnu vnějších podmínek, potřebu stanovení nových cílů, apod.

Aktualizace celého dokumentu proběhne nejpozději v roce 2030.

3. Způsob financování

Zdrojem financování rozvojových aktivit jsou vlastní zdroje obce a také prostředky z veřejných rozpočtů – dotace.

19. prosince 2025

Ing. Libor Fuchs v.r.
starosta

Rostislav Vlach v.r.
místostarosta

Příloha č. 1

Program rozvoje obce Malá Lhota

na období 2026 – 2030

Přílohu č. 1 schválilo v souladu s § 84, odst. 2, písm. a) zákona č. 128/2000 Sb., v platném znění, zastupitelstvo obce Malá Lhota dne 25. 2. 2026.

Projekty, aktivity a opatření pro období 2026 - 2027

Ad) **B. 2.**

2. Technická infrastruktura.

2. 2. V návaznosti na odložené dokončení akce "Obnova TS, VN a NN" pokračovat v rekonstrukci VO a realizaci bezdrátového VR s termínem dokončení v 1. pol. 2026.

Financování: Z rozpočtu obce + úvěr KB.

3. Dopravní infrastruktura.

3. 1. 1. Oprava místní komunikací: odbočka z návsi k č.p. 15, 16 a 62.

3. 1. 2. Oprava místní komunikace: odbočka z návsi k „obchodu“ a dále až k č.p. 34

Financování: Z rozpočtu obce + dotace.

3. 2. Výstavba chodníku podél silnice III/37715 od č.p. 30 podél hřiště, KD, č.p. 40 po odbočku na MK „Dolina“ podle již vydaného Rozhodnutí o povolení stavby.

Financování: Dotace SFDI + z rozpočtu obce.

4. Vybavenost a vzhled obce.

4. 1. 1. Obnovit terén dětského hřiště v termínu jaro 2026.

4. 1. 2. V souběhu s výstavbou chodníku (bod 3.2.1.) upravit prostor podél hřiště vč. přístupu a oplocení.

4. 1. 3. Obnovit vyasfaltovanou plochu univerzálního hřiště (v návaznosti na opravy MK).

4. 3. + 4. 5. Zpracovat koncepci řešení ploch „Vybraná veřejná prostranství s převahou zeleně“ v prostoru vymezeném návší, komunikací III/37715 a MK „Kopeček“ – parc. 35/1, 45, 46, 47, 49(bazén) (v ÚP plochy PZ).

4. 4. V termínu 1. pol. 2026 řešit havarijní stavy v hasičské zbrojnici: vrata, vnitřní organizace.

4. 5. Sběrná hnízda (stanoviště kontejnerů).

5. Správa obce

5.2. Pořídit úklidovou mechanizaci.